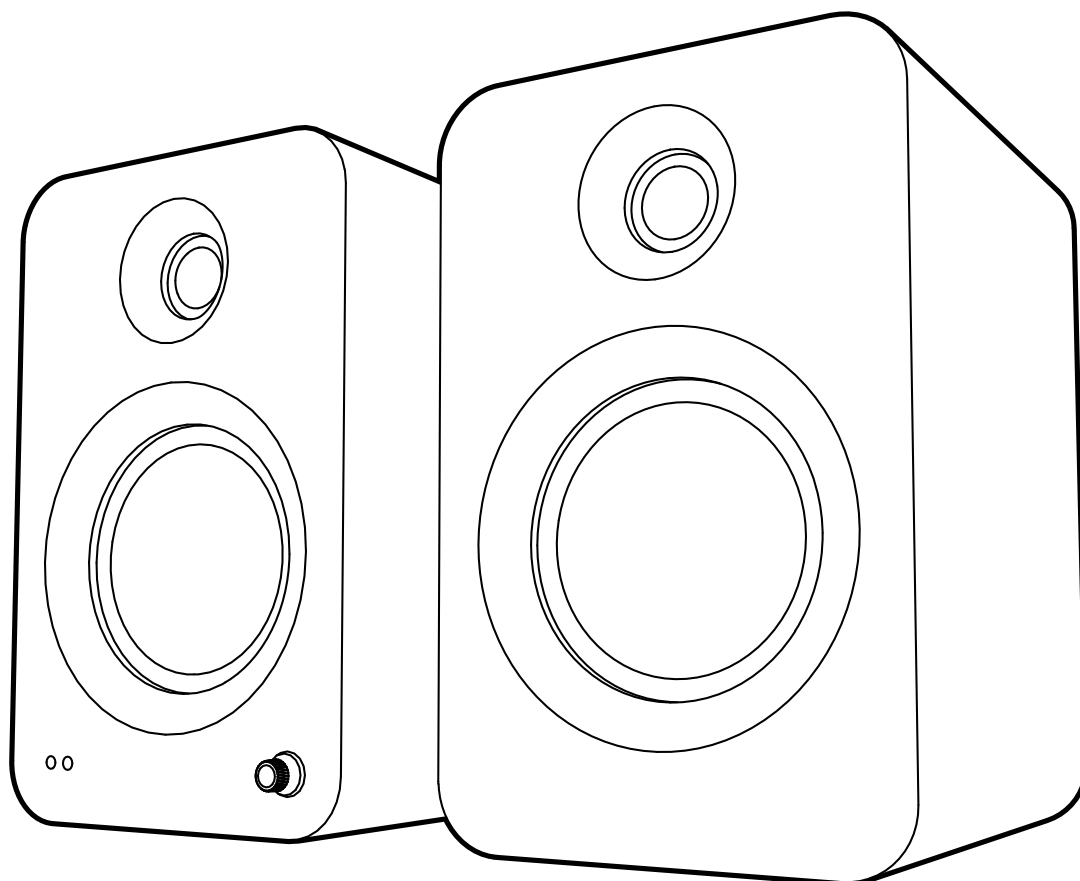


kanto 

Español  
Manual del usuario  
REN

**HDMI**®  
HIGH-DEFINITION MULTIMEDIA INTERFACE

 **Bluetooth**®



# REN

SISTEMA DE BOCINAS AUTOAMPLIFICADAS

Apoyando su estilo de vida digital™

# Importantes precauciones de seguridad



## ATENCIÓN

El signo de exclamación dentro de un triángulo equilátero sirve para alertar al usuario de la presencia de instrucciones de funcionamiento y mantenimiento (servicio) en la documentación que acompaña al aparato.



**PRECAUCIÓN:** PARA REDUCIR EL RIESGO DE DESCARGA ELÉCTRICA, NO RETIRE EL PANEL POSTERIOR. NO HAY PIEZAS EN EL INTERIOR QUE PUEDAN SER REPARABLES POR EL USUARIO. PARA REPARACIÓN CONSULTE A PERSONAL DE SERVICIO CALIFICADO.



## VOLTAJE PELIGROSO

El rayo con punta de flecha dentro de un triángulo equilátero, pretende alertar al usuario de la presencia de "voltaje peligroso" no aislado dentro de la carcasa del producto que puede ser de magnitud suficiente para constituir un riesgo de choque eléctrico a personas.

- Lea estas instrucciones.
- Guarde estas instrucciones.
- Preste atención a todas las advertencias.
- Siga todas las instrucciones.
- No utilice este aparato cerca del agua.
- Limpiar solamente con un paño seco.
- No bloquee las aberturas de ventilación. Haga la instalación conforme a las instrucciones del fabricante.
- No instale cerca de fuentes de calor como radiadores, registros de calor, estufas u otros aparatos (incluidos amplificadores) que produzcan calor.
- Evite que el cable de la fuente de alimentación sea pisado o pellizcado, especialmente en los enchufes, receptáculos de conveniencia y el punto donde salen del aparato.
- Utilice únicamente los accesorios especificados por el fabricante.
- Use solo con el carrito, soporte, trípode, soporte o mesa especificados por el fabricante o vendidos con el aparato. Cuando se usa un carrito, tenga cuidado al mover la combinación de carrito / aparato para evitar lesiones por vuelco.
- Desenchufe este aparato durante las tormentas eléctricas o cuando no se utilice durante largos períodos de tiempo.
- Remita todo el servicio a personal de servicio calificado. El servicio se requiere cuando el aparato se ha dañado de alguna manera, como un cable de alimentación o un enchufe dañado, se ha derramado líquido o han caído objetos dentro del aparato, el aparato ha estado expuesto a la lluvia o la humedad, el aparato no funciona normalmente, o el aparato se ha caído.
- El aparato debe conectarse a una toma de corriente PRINCIPAL con una conexión a tierra de protección.
- Se utiliza un acoplador de entrada del dispositivo como dispositivo de desconexión, el dispositivo de desconexión debe permanecer fácilmente operable.
- Las baterías o paquetes de baterías no deben exponerse a un calor excesivo, como la luz solar, el fuego o similares.

## Aviso de la FCC:

Este dispositivo cumple con la parte 15 de las Reglas de la FCC. El funcionamiento está sujeto a las siguientes dos condiciones: (1) este dispositivo no puede causar interferencias perjudiciales y (2) este dispositivo debe aceptar cualquier interferencia recibida, incluidas las interferencias que puedan causar un funcionamiento no deseado.

Este equipo cumple con los límites de exposición a la radiación establecidos por la FCC para un entorno no controlado. Este equipo debe instalarse y operarse con una distancia mínima de 20 cm entre el radiador y su cuerpo.

## NOTA 1:

Este equipo ha sido probado y cumple con los límites para un dispositivo digital de Clase B, de conformidad con la parte 15 de las normas de la FCC. Estos límites están diseñados para proporcionar una protección razonable contra interferencias perjudiciales en una instalación residencial. Este equipo genera, utiliza y puede emitir energía de radiofrecuencia y, si no se instala y utiliza de acuerdo con las instrucciones, puede causar interferencias perjudiciales en las comunicaciones de radio. Sin embargo, no hay garantía de que no se produzcan interferencias en una instalación en particular. Si este equipo causa interferencias perjudiciales en la recepción de radio o televisión, lo cual puede determinarse encendiendo y apagando el equipo, se recomienda al usuario que intente corregir la interferencia tomando una o más de las siguientes medidas:

- Reorientar o reubicar la antena receptora
- Aumente la separación entre el equipo y el receptor
- Conecte el equipo a una toma de corriente en un circuito diferente al que está conectado el receptor.
- Consulte con el distribuidor o con un técnico de radio/TV experimentado para obtener ayuda

## NOTA 2:

Cualquier cambio o modificación a esta unidad no aprobada expresamente por la parte responsable del cumplimiento podría anular la autoridad del usuario para operar el equipo.

## Aviso de la industria de Canadá:

Este transmisor de radio ha sido aprobado por Industry Canada. Este aparato digital de Clase B cumple con la norma canadiense ICES-003. Este dispositivo cumple con los estándares exentos RSS de licencia de la industria de Canadá. El funcionamiento está sujeto a las siguientes dos condiciones: (1) este dispositivo no puede causar interferencias y (2) este dispositivo debe aceptar cualquier interferencia, incluidas las interferencias que puedan causar un funcionamiento no deseado del dispositivo. El dispositivo ha sido evaluado para cumplir con el requisito general de exposición a RF.

Este equipo cumple con los límites de exposición a la radiación ISED establecidos para un entorno no controlado. Este equipo debe instalarse y operarse con una distancia mínima de 20 cm entre el radiador y su cuerpo.

# Table of Contents

Importantes precauciones de seguridad . . . . .	2
Introducción. . . . .	4
¿Qué hay en la caja? . . . . .	4
Paneles delanteros y trasero . . . . .	5
Control remoto . . . . .	6
Configuración de REN. . . . .	7
Conexión a un televisor . . . . .	9
Conexión a un dispositivo doméstico inteligente o streamer de red. . . . .	10
Conexión a una computadora . . . . .	11
Conexión a un giradiscos . . . . .	11
Conexión a Bluetooth® . . . . .	12
Conexión de un subwoofer . . . . .	13
Funciones especiales . . . . .	14
Guía de solución de problemas de audio . . . . .	15
Garantía limitada al comprador original . . . . .	16

 [www.kantoaudio.com](http://www.kantoaudio.com)

 →  1-888-848-2643

 [support@kantoliving.com](mailto:support@kantoliving.com)

 [kantoaudio.com/powered-speakers/ren/](http://kantoaudio.com/powered-speakers/ren/)  
Find product resources online  
Trouvez des ressources sur les produits en ligne  
Encuentre recursos de productos en línea

**Fabricante e importadora:**  
Kanto Living Inc., 9136 196A Street, Langley, BC, Canada V1M 3B4

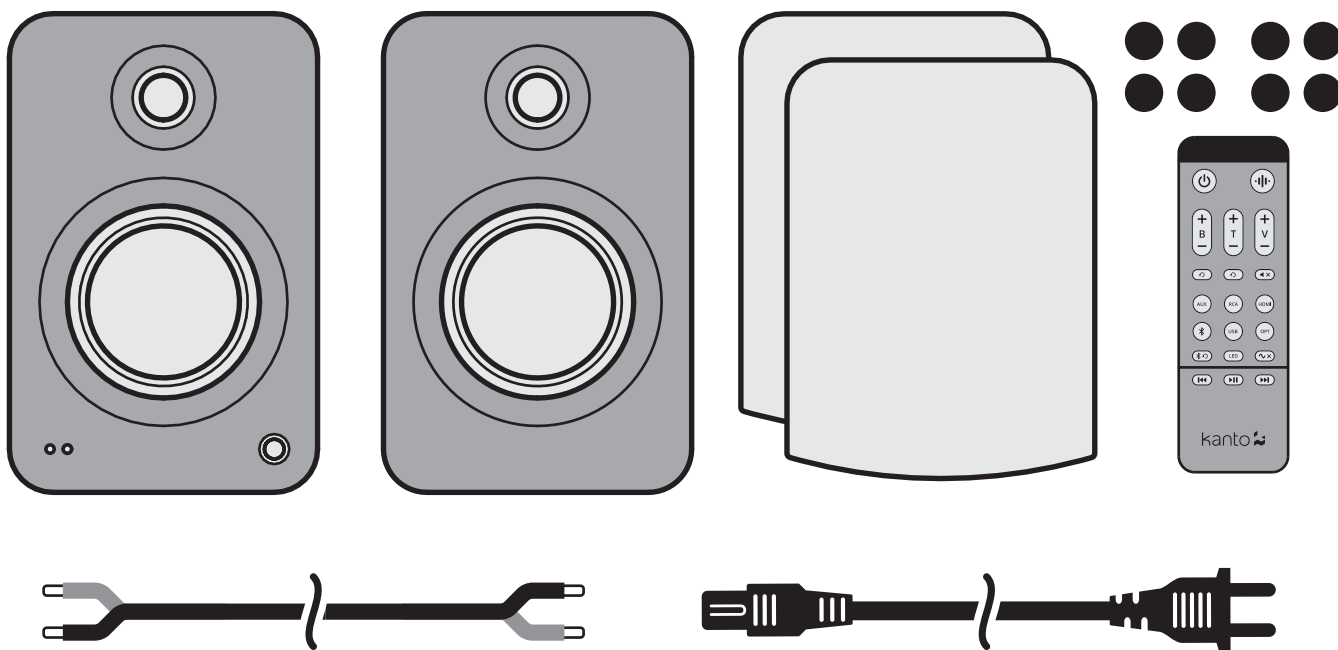
## Introducción

Gracias por elegir REN, un sistema de bocinas autoamplificadas de diseño canadiense. Combinando la sencillez de una barra de sonido con la precisión de un sistema estéreo controlado por DSP, REN se integra a la perfección con cualquier televisor moderno a través de HDMI® ARC, ofreciendo una experiencia similar a la de un cine en casa en un paquete racionalizado. REN hace frente a la frustración de los diálogos en voz baja y los efectos de sonido abrumadores con dos modos de sonido que potencian las voces y reducen las frecuencias bajas para el visionado nocturno. Cuando llega el momento de añadir un subwoofer, REN filtra automáticamente los subgraves de sus woofers de aluminio de 5.25 pulgadas, dejando que se centren en las frecuencias medias con una distorsión mínima. REN ofrece versatilidad más allá del salón con tecnología inalámbrica Bluetooth® 5.3 para dispositivos domésticos inteligentes, óptica para transmisores de red wifi, USB-C para uso en computadoras de escritorio y entradas analógicas para todo lo demás.

Le recomendamos que lea atentamente todas las instrucciones antes de utilizar REN y que las conserve para futuras consultas. Kanto no se hace responsable de los daños o lesiones causados por una configuración o uso incorrectos de este producto.

REN se ha probado e inspeccionado cuidadosamente durante su producción y antes de su embalaje y envío. Después de desembalar, compruebe si hay algún daño. Es raro que una unidad se dañe durante el envío, pero si esto ocurre póngase en contacto con su distribuidor inmediatamente. También puede ponerse en contacto directamente con Kanto utilizando uno de los métodos indicados en la página 3.

## ¿Qué hay en la caja?



# Paneles delantero y trasero

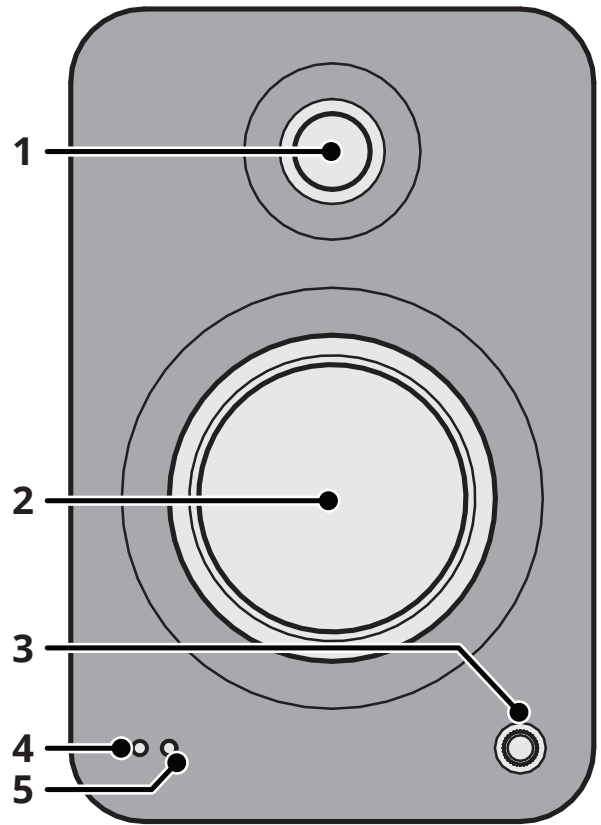
- 1 Cúpula de seda de 1 pulgada
- 2 Cono cóncavo de aluminio de 5.25 pulgadas
- 3 Manija de control
- 4 Receptor IR
- 5 LED
  - Azul cerceta - AUX
  - Verde - RCA
  - Morado - ARC HDMI®
  - Rosa - Óptico
  - Amarillo - USB
  - Azul - Bluetooth (parpado)
  - Azul - Bluetooth (sólido)

La manija de control de REN puede utilizarse para ajustar el volumen, recorrer las entradas o poner y sacar la bocina del modo de espera.

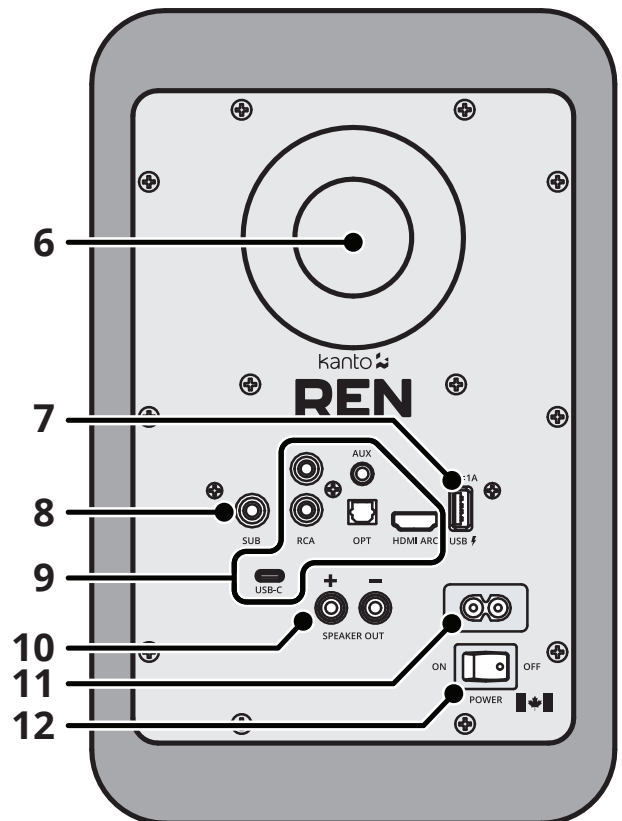
Pulse la manija para seleccionar una fuente de entrada; realiza un ciclo a través de las siguientes entradas dependiendo de qué fuente de entrada se utilizó por última vez.

**AUX → RCA → ARC HDMI® → OPTICAL → USB → BLUETOOTH®**

Mantenga pulsado la manija para entrar en modo de espera o despertar del modo de espera.



- 6 Puerto reflejo de graves
- 7 Puerto de carga USB (5 V / 1 A)
- 8 Salida de subwoofer
- 9 Entradas
  - AUX
  - RCA
  - Óptico
  - ARC HDMI®
  - USB-C
- 10 Terminales de salida (+ y -) para la conexión de bocinas pasivas
- 11 Conexión de entrada de CA (100 V - 240 V)
- 12 Interruptor de encendido/apagado



# Control remoto

Instale dos pilas AAA en la parte posterior del control remoto REN. A continuación se enumeran las funciones del control remoto.

1 En espera/despertar

2 Modos de sonido

3 Ajuste de graves

4 Ajuste de agudos

5 Ajuste del volumen

6 Reajuste de graves

7 Reajuste de agudos

8 Mudo

9 AUX

10 RCA

11 Canal de retorno de audio HDMI®

12 Bluetooth®

13 USB

14 Óptico

15 Reajuste de Bluetooth®

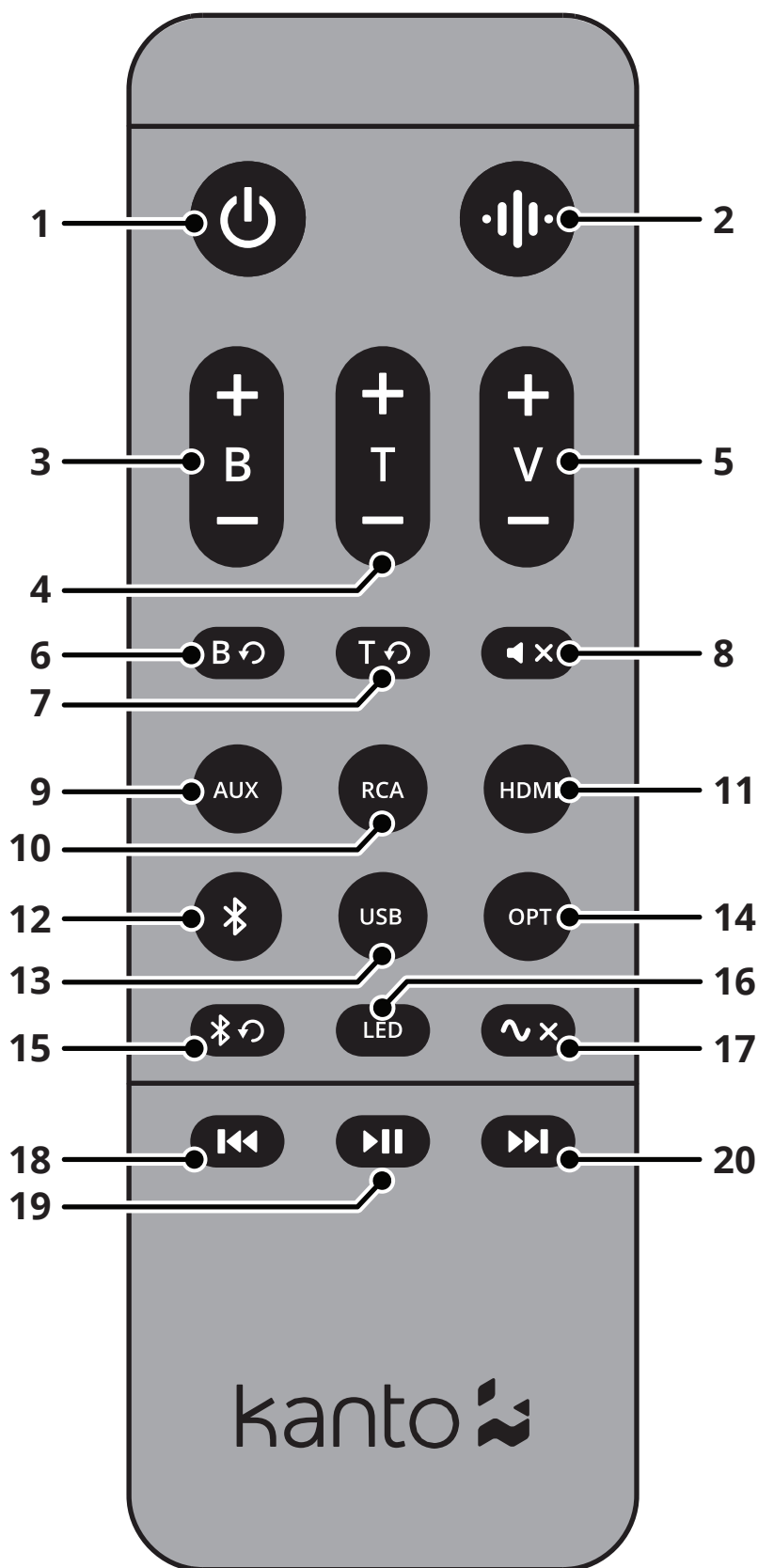
16 Ajuste del brillo del LED

17 Sub

18 Pista anterior

19 Reproducir/Pausa

20 Pista siguiente



# Configuración de REN

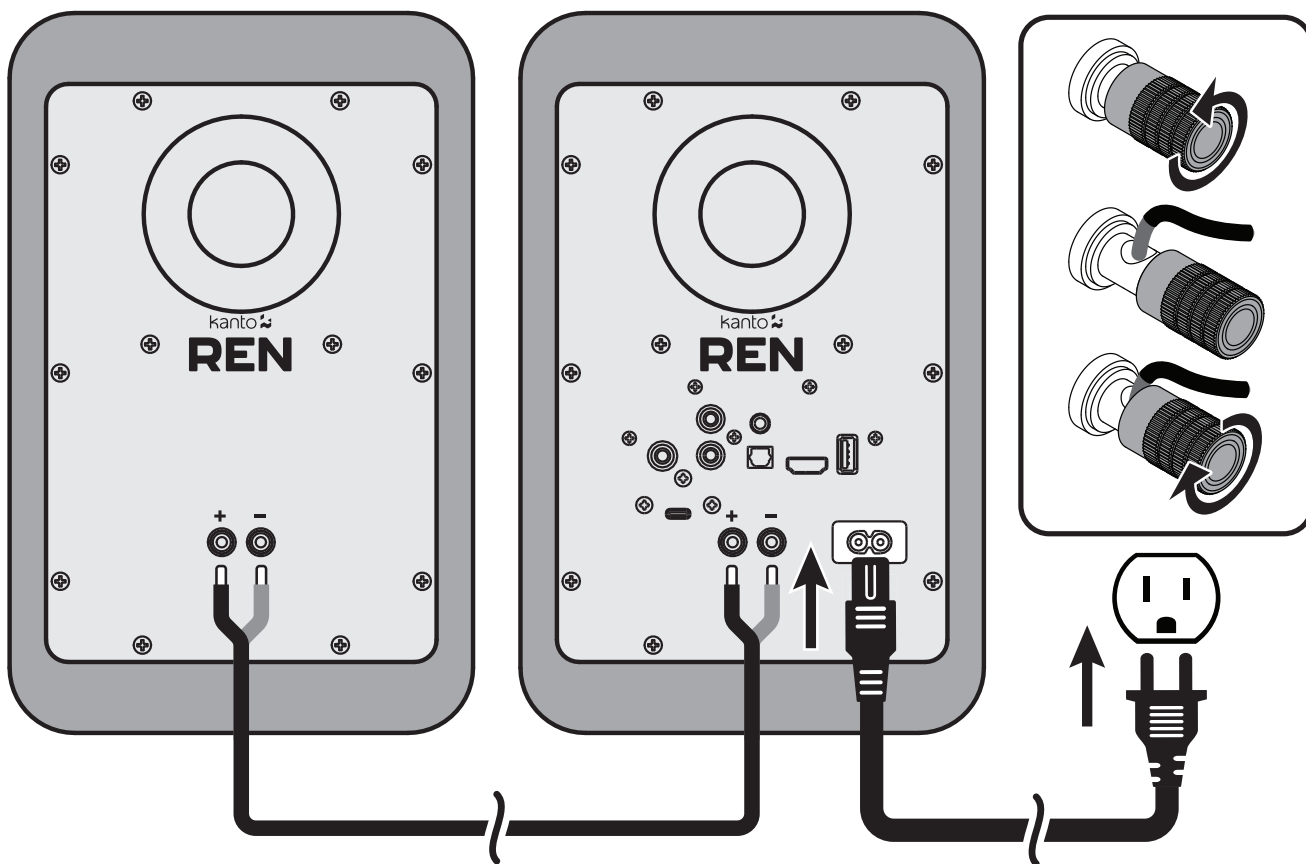
Asegúrese que el interruptor de alimentación está en la posición de apagado.

Conecte las dos bocinas como se muestra a continuación utilizando el cable de bocina suministrado. Conecte los terminales ROJO (+) y NEGRO (-) de la bocina activa a los terminales correspondientes de la bocina pasiva. Si desea colocar las bocinas más separadas de lo que alcanza el cable suministrado, le recomendamos que adquiera un cable de bocina de mayor calibre para minimizar la pérdida de señal.

Conecte el cable de alimentación de CA de la bocina activa de REN a su toma de corriente. Gire el interruptor de alimentación a la posición de encendido una vez que haya enchufado todas las entradas.

REN está diseñado para funcionar de forma óptima cuando se coloca a una distancia mínima de 8 pulgadas de la pared posterior en una sala de escucha media. Sin embargo, puede que no sea posible instalar la bocina en esta posición y, dado que las habitaciones varían en forma, tamaño y mobiliario, es necesario practicar un poco para determinar la posición más adecuada. Colocar la bocina muy cerca de la pared trasera realzará las frecuencias graves pero tenderá a reducir la profundidad del escenario sonoro, mientras que alejar la bocina de la pared trasera tenderá a tener el efecto contrario. Evite colocar la bocina cerca o en la esquina de una habitación, ya que esto provocará un acoplamiento indeseable de la habitación en las frecuencias bajas y medias. Las características de la sala y la colocación tienen un profundo efecto en el rendimiento de las bocinas, por lo que el tiempo y el esfuerzo dedicados a conseguir las posiciones óptimas se verán recompensados.

Siga las instrucciones de las páginas siguientes para conectar sus fuentes de audio a REN.



## ATENCIÓN

Cuando conecte los cables de audio, el interruptor de alimentación debe estar en la posición de apagado. Después de conectar todos los cables, la unidad puede encenderse. Cuando el volumen es alto, este sistema puede producir niveles de ruido que podrían dañar permanentemente su audición. REN es un sistema de bocinas autoamplificado. No conecte las entradas de las bocinas a las salidas de un amplificador estéreo. Podrían producirse daños. Utilice únicamente el cable de alimentación suministrado con REN.

# Configuración de REN continuación

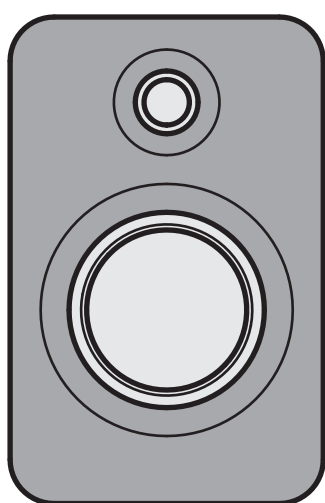
## Tiempo de encendido/apagado

REN puede tardar hasta 6 segundos en arrancar y apagarse. Durante este tiempo la bocina no responderá a los controles remotos ni a los ajustes de la manija de control. No intente ajustar ninguna configuración mientras REN se esté iniciando, ya que podría provocar un cambio brusco cuando el audio comience a reproducirse.

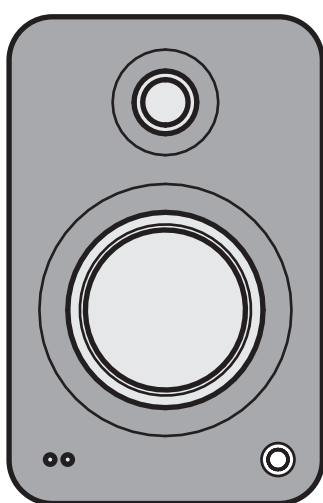
## Cambio de canales

Puede intercambiar la salida estéreo L / R en REN. Esto puede resultar útil en situaciones en las que desea colocar los altavoces correctamente o necesita llegar a las tomas/entradas de alimentación, asegurando una imagen estéreo correcta en cualquier configuración. El altavoz activo está configurado en el canal izquierdo de forma predeterminada.

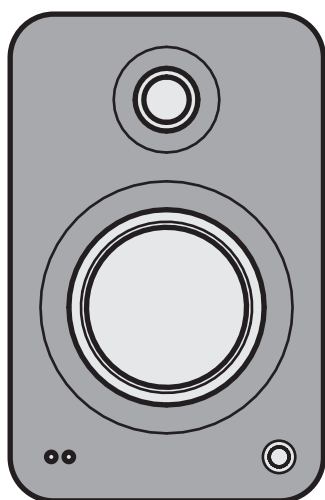
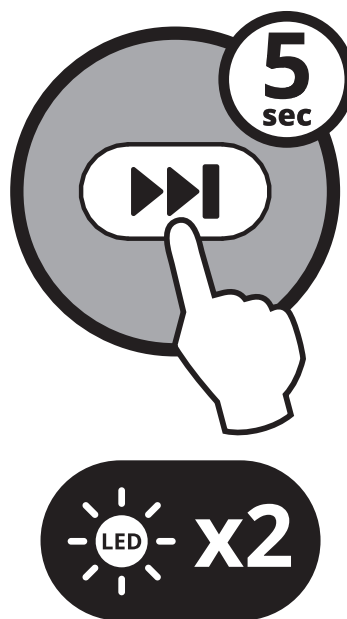
Para utilizar la bocina activa de la izquierda, mantenga pulsado el botón "Pista anterior" durante 5 segundos. Verá que el LED parpadea dos veces para confirmar que se ha intercambiado la salida.



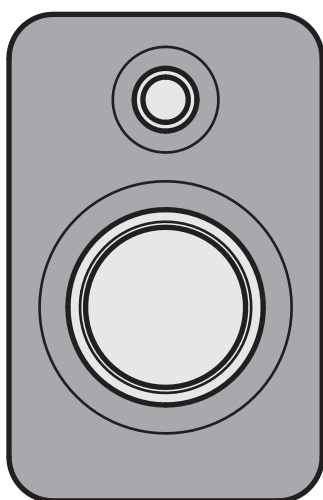
L



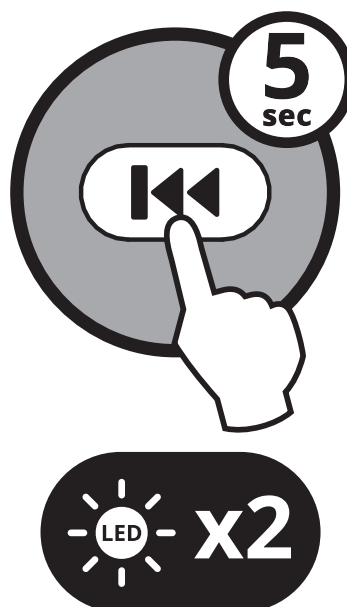
R



L



R



## Conexión a un televisor

REN dispone de una entrada ARC HDMI® para su uso con televisores. La mayoría de los televisores modernos disponen de un puerto de canal de retorno de audio HDMI® (ARC) que puede transportar una señal estéreo o envolvente. REN requiere una fuente estéreo, por lo que es posible que tenga que configurar la salida de audio de su televisor en estéreo en lugar de envolvente. Tenga en cuenta que los pasos siguientes son una descripción general, el procedimiento real variará en función de la marca del televisor.

1. Con las bocinas en modo de espera o apagadas, conecte un extremo del cable HDMI® al televisor y el otro a la entrada ARC HDMI® de REN.
2. Encienda el televisor y navegue hasta los ajustes de audio dentro del menú en pantalla. Consulte el manual de su televisor si no está seguro de cómo encontrar los ajustes de audio dentro del mismo.
3. Dentro de los ajustes de audio, cambie la salida de audio a PCM, estéreo o dos canales. Esta opción puede denominarse "Modo de salida de audio", "Modo de salida de audio digital" o "Formato de audio de salida digital", dependiendo de la marca del televisor.
4. Encienda o active las bocinas y seleccione la entrada ARC HDMI® utilizando el botón HDMI del control remoto REN. También puede recorrer las entradas presionando la perilla en la parte frontal de REN.

Después de ajustar el volumen de las bocinas, debería escuchar el audio de su televisor reproduciéndose a través de las bocinas. Si oye ruido, silencio o entrecortado, es posible que tenga que cambiar también los ajustes de audio del aparato de TV, la aplicación de TV, el reproductor de Blu-ray, etc. Siga un proceso similar para navegar hasta los ajustes de audio del dispositivo o aplicación que esté utilizando y cambie el modo de audio a estéreo o a dos canales. Si sigue sin escuchar audio después de realizar estos cambios, consulte la guía de resolución de problemas de audio.

Una vez que REN reproduzca correctamente el audio, debería poder ajustar el volumen con el control remoto de su televisor. Dado que REN dispone de ARC HDMI® con CEC, las bocinas deberían activarse y ponerse en modo de espera cuando encienda y apague su televisor respectivamente. Si está utilizando activamente una entrada diferente a HDMI® cuando se enciende el televisor, REN debería cambiar automáticamente a la entrada ARC HDMI®. Siempre puede cambiar a una entrada diferente utilizando el control remoto de REN incluso mientras el televisor está encendido.

# Conexión a un dispositivo doméstico inteligente o un transmisor de red

REN cuenta con una entrada óptica y Bluetooth® para abarcar todos los métodos de conexión que pueda utilizar un dispositivo doméstico inteligente o un streamer de red. Tenga en cuenta que los siguientes pasos son una descripción general; el procedimiento real variará en función del dispositivo.

1. Configure su dispositivo siguiendo las instrucciones o la aplicación del fabricante. Asegúrese que funciona correctamente antes de intentar conectarlo a REN.
2. Si su dispositivo tiene salida de audio, conecte un extremo del cable necesario al dispositivo y el otro a REN.
3. Si su dispositivo solo tiene Bluetooth®, consulte las instrucciones del dispositivo o la aplicación para completar la configuración de Bluetooth®.
4. Encienda o active REN y seleccione la entrada a la que está conectado su dispositivo usando la perilla de control o el control remoto de REN.

Después de ajustar el volumen en las bocinas, debería escuchar el audio de su dispositivo reproduciéndose a través de las bocinas. Tiene la opción de desactivar la función de apagado automático de REN para evitar que las bocinas entren en modo de espera y no se pierda ninguna notificación o aviso (consulte la pág. 14).

Si desea que las bocinas se apaguen automáticamente mientras su dispositivo no está en uso, puede activar el sonido de despertador en su dispositivo. REN tarda varios segundos en despertarse cuando detecta audio. Activar el sonido de activación dará a las bocinas una ventaja antes que el audio comience a transmitirse desde su dispositivo. Consulte el manual de su dispositivo para obtener instrucciones sobre cómo habilitar el sonido de activación si está disponible.

## Funcionamiento de carga USB

El REN dispone de un puerto de carga USB de 5 V / 1 A en el panel posterior. Se trata de una práctica fuente de alimentación para dispositivos domésticos inteligentes o streamers de red.

La carga USB está disponible mientras REN está despierto o en modo de espera.

## Conexión a una computadora

REN dispone de una entrada USB-C para su uso con computadoras y otros equipos de audio.

1. Mientras las bocinas están en modo de espera o apagadas, conecte un cable USB a un puerto USB de la computadora y el otro a la entrada USB de REN. Las siguientes configuraciones de cable funcionarán todas correctamente con REN:

USB-C a USB-C

USB-C a USB-C con adaptador USB-A

USB-C a USB-A

2. Encienda o active las bocinas y seleccione la entrada USB utilizando el control remoto de REN. También puede desplazarse por las entradas pulsando la manija de la parte frontal de REN.

Después que su computadora reconozca las bocinas, debería empezar automáticamente a emitir audio a través de la conexión USB y usted debería oír el audio de su computadora reproduciéndose a través de las bocinas. Si no oye ningún audio, puede que tenga que cambiar manualmente la salida de audio del PC a "REN by Kanto" en los ajustes de audio de su PC. Si sigue sin oír audio después de realizar estos cambios, consulte la Guía de resolución de problemas de audio.

REN es capaz de controlar su reproductor de audio (servicio de streaming, aplicación de música, etc.) utilizando los botones Reproducir/Pausa y Pista siguiente/Pista anterior del control remoto. Tenga en cuenta que algunos reproductores de audio pueden no responder a estos controles remotos.

## Conexión a un giradiscos

REN necesita un giradiscos con un preamplificador de fono incorporado o un preamplificador de fono externo. REN necesita una señal de nivel de línea para alcanzar los niveles de audición adecuados—será silencioso si se le envía una señal de fono.

1. Con las bocinas en modo de espera o apagadas, conecte los cables de audio de su giradiscos a las entradas RCA derecha e izquierda de REN. Si su giradiscos tiene un cable de tierra, conéctelo a su preamplificador externo, o déjelo sin conectar si su giradiscos tiene un preamplificador interno.
2. Encienda o despierte las bocinas y seleccione la entrada RCA utilizando el control remoto de REN. También puede pasar de una entrada a otra pulsando la manija de control situada en la parte frontal de REN. Después de ajustar el volumen de las bocinas deberá escuchar el audio de su tocadiscos siendo reproducido a través de las bocinas. Si no oye nada de audio, o el audio es silencioso, asegúrese que su preamplificador está activado o consulte la Guía de resolución de problemas de audio.

## Conexión a Bluetooth®

REN incorpora Bluetooth® 5.3 con el códec AAC y puede emparejarse con muchos dispositivos para reproducir audio de forma inalámbrica desde su teléfono o tableta. El emparejamiento es sencillo.

1. Pulse el botón Bluetooth® del control remoto de REN para seleccionar BT como fuente de entrada. También puede desplazarse por las entradas pulsando la manija de control de la parte frontal de REN. REN intentará volver a conectarse al último dispositivo conectado, pero también está disponible para que se conecten nuevos dispositivos. También puede entrar en el modo de emparejamiento manualmente pulsando el botón de reinicio de Bluetooth® (🔄) del control remoto (consulte el diagrama del control remoto en la pág. 6 – botón nº 15).
2. Active su dispositivo Bluetooth® para buscar un nuevo dispositivo con el que emparejarse. Seleccione "REN by Kanto" en la lista de dispositivos Bluetooth® disponibles para el emparejamiento.
3. Si el emparejamiento se realiza correctamente, el LED permanecerá fijo. No necesitará volver a emparejar el mismo dispositivo Bluetooth® — "REN by Kanto" permanecerá en su lista de dispositivos hasta que lo elimine de la lista.
4. Si el dispositivo no se empareja con REN, pulse el botón de reinicio de Bluetooth® (🔄) del control remoto o apague el Bluetooth® de su dispositivo y vuelva a encenderlo, después repita los pasos 1 a 3. Como alternativa, puede girar el interruptor de encendido de la bocina a la posición de apagado y después de nuevo a la de encendido.

### Funcionamiento del Bluetooth®

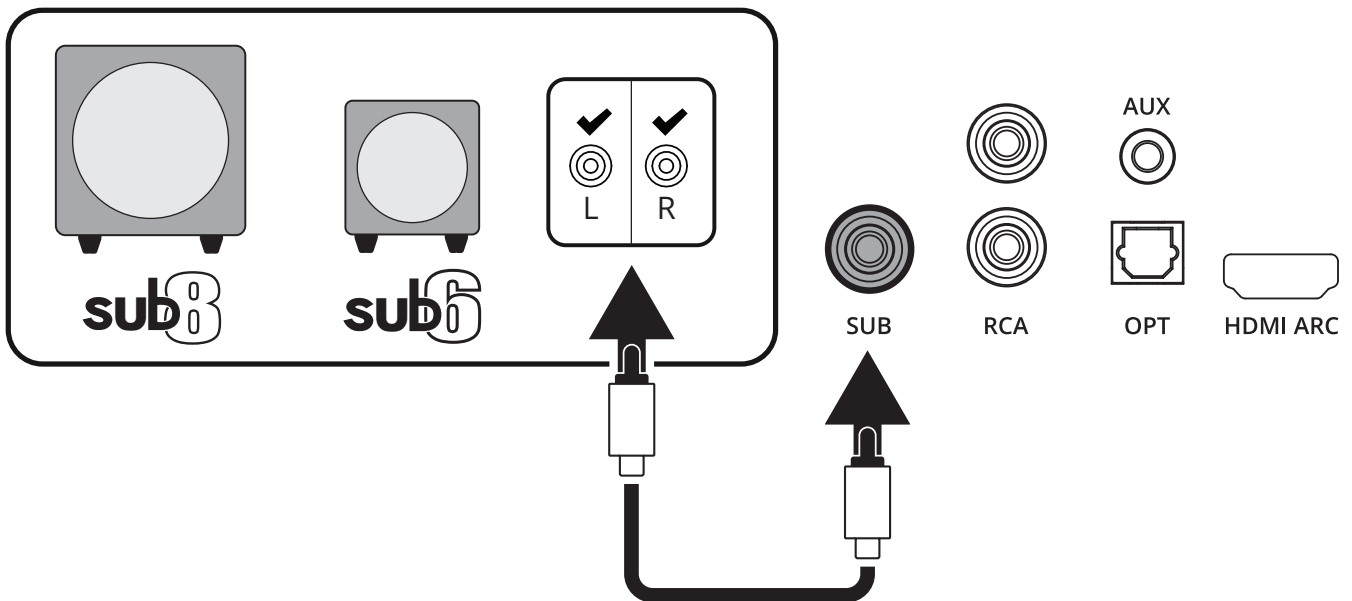
1. Le recomendamos que mantenga una distancia máxima inferior a 10 metros (33 pies) entre la bocina y su dispositivo. La mejor fidelidad de la señal se encuentra dentro de este rango.
2. Puede transmitir audio desde su dispositivo a la bocina utilizando los botones de control del reproductor de su dispositivo o los botones de control del control remoto (consulte el diagrama del control remoto en la pág. 6 de este manual: botones nº 18, nº 19 y nº 20).
3. Tenga en cuenta el siguiente comportamiento y funcionalidad durante el funcionamiento con Bluetooth®. Cuando se haya conectado correctamente, el LED se iluminará de forma permanente y su dispositivo aparecerá como conectado a "REN by Kanto".
4. El control remoto REN dispone de un botón de reinicio de Bluetooth® para desconectar rápidamente un dispositivo emparejado y permitir que un segundo dispositivo se empareje con la bocina. Pulse el botón de reinicio de Bluetooth® (🔄) para desconectar un dispositivo emparejado si es necesario.
5. Siga las instrucciones de emparejamiento para emparejar otro dispositivo.
6. El mismo comportamiento y funcionalidad se aplican al segundo dispositivo.

## Conexión de un subwoofer

REN está equipado con un conector RCA para proporcionar señal de salida a un subwoofer autoamplificado. Solo tiene que conectar un único cable RCA de subwoofer desde la conexión de salida de subwoofer de REN a la entrada RCA de su subwoofer. Si su subwoofer tiene una entrada estéreo L/R RCA, funcionarán las entradas izquierda o derecha.

Recomendamos el subwoofer autoamplificado Kanto sub6 o sub8 con crossover y controles de volumen. La mayoría de los subwoofers de calidad ofrecen estos controles, que le permiten personalizar la cantidad de graves que desea percibir.

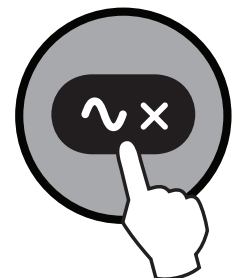
Busque detalles de stos productos y más en el sitio web de Kanto en: [www.kantoaudio.com](http://www.kantoaudio.com)



### Silencio del subwoofer

Puede silenciar la salida de subgraves en REN. Esto puede ser útil en situaciones en las que desee escuchar sus bocinas pero no quiera molestar a los vecinos con subgraves.

Para silenciar la salida de subgraves, pulse el botón "Sub". El LED parpadeará para confirmar que la salida del subwoofer está silenciada. Para anular el silencio de la salida del subwoofer, pulse de nuevo el botón "Sub". El LED parpadeará para confirmar que se ha anulado el silencio de la salida de subgraves. La salida de subwoofer se reactivará al despertar del modo de espera.



### Crossover activo

REN está equipado con un filtro de cruce activo a 80 Hz para permitir una configuración avanzada con subwoofers. El filtro de cruce reducirá la extensión de graves de las bocinas principales, permitiéndoles centrarse en las frecuencias medias y altas, al tiempo que reduce la salida de alta frecuencia del subwoofer. Si su subwoofer tiene un ancho de banda ajustable o un ajuste de frecuencia de cruce, puede ajustarlo al ajuste más alto o más abierto.

El crossover activo se activará automáticamente cuando se conecte un cable de subwoofer a la salida de subwoofer (etiquetada como SUB). Si se activa la función de silenciamiento del subwoofer, el filtro de paso alto de la salida principal quedará inactivo. Desde cualquier configuración activa, si se mantiene pulsado el botón "Sub" durante más de 5 segundos, el estado del filtro de paso alto se invertirá para adaptarse a los casos extremos.



# Funciones especiales

## Funciones especiales

REN ofrece dos modos de sonido para resolver algunos problemas habituales a los que se enfrenta cuando ve contenidos modernos.

El refuerzo vocal aumenta las frecuencias medias que se encuentran en la voz humana para mejorar la inteligibilidad cuando los diálogos son silenciosos.

El modo nocturno aplica un filtro de paso alto a las bocinas y silencia cualquier subwoofer conectado para reducir el contenido de baja frecuencia que podría transmitirse a otras zonas de su casa o a través de las paredes. También se aplica una pequeña cantidad de compresión en este modo para reducir suavemente el volumen de los efectos de sonido rápidos y fuertes.

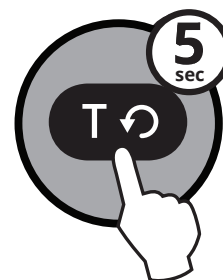
Pulse el botón de modo de sonido una vez para activar el refuerzo vocal y una vez más para activar el modo nocturno. Si pulsa el botón una tercera vez, las bocinas volverán al modo normal, pero puede mantener pulsado el botón "Modo de sonido" durante 5 segundos para volver rápidamente al modo normal sin pasar por los modos de sonido.

## Encendido automático (APU)/Apagado automático (APD)

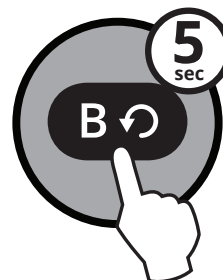
REN está diseñado para ahorrar energía cuando no se utiliza. Cuando no se haya detectado ninguna señal de audio durante 15 minutos, REN se apagará automáticamente (APD) y entrará en modo de espera. Si la señal de audio vuelve a través de la misma entrada que REN estaba reproduciendo cuando entró en modo de espera, REN se encenderá automáticamente (APU). También puede despertarse manualmente:

- Pulsando el botón de espera del control remoto
- Pulsando la manija de control

Si la función APU no le resulta útil, puede desactivarla pulsando el botón de reinicio de agudos del control remoto y manteniéndolo pulsado durante 5 segundos. El LED parpadeará una vez para indicar que ha desactivado la función APU. Para activar la APU si la ha desactivado, simplemente mantenga pulsado de nuevo el botón "Triplicar reinicio" durante 5 segundos. El LED parpadeará dos veces para indicar que ha habilitado la APU.



Si la función APD no le resulta útil, puede desactivarla pulsando el botón de reajuste de graves del control remoto y manteniéndolo pulsado durante 5 segundos. El LED parpadeará una vez para indicar que ha desactivado la función APD. Para activar la función APD si la ha desactivado, simplemente mantenga pulsado de nuevo el botón de reinicio de graves durante 5 segundos. El LED parpadeará dos veces para indicar que ha habilitado APD.



## Restablecimiento de fábrica

Desde el estado activo, mantenga pulsada la manija de control durante 10 segundos o más. El LED frontal parpadeará dos veces y, a continuación, la unidad entrará en modo de espera con todos los ajustes de fábrica restaurados.

## Brillo de los LED

Los LED del panel frontal de REN pueden ajustarse a 5 niveles de brillo, incluido el apagado. Recorra los ajustes de brillo pulsando el botón LED del control remoto de REN.

# Guía de solución de problemas de audio

Preguntas frecuentes sobre REN by Kanto.

## 1. El LED del panel frontal no está iluminado.

- Asegúrese que el cable de alimentación está conectado a la bocina y a la toma de corriente.
- Asegúrese que la toma de corriente suministra corriente.
- Compruebe que el interruptor de alimentación de la parte posterior de la bocina está en la posición de encendido.
- Pulse el botón IR "LED" y compruebe que está apagado.

## 2. El LED del panel frontal se ilumina pero no hay reproducción de audio.

- Asegúrese que está seleccionada la entrada correcta. Pulse la manija situada en la parte frontal de las bocinas o utilice el control remoto para seleccionar las diferentes entradas para seleccionar la entrada correcta.
- Ajuste el volumen de la fuente a su nivel más alto. Asegúrese que la fuente de audio está reproduciendo audio.
- Compruebe que el cable de audio conectado a y desde la fuente está firmemente conectado. Pruebe otro cable de audio si dispone de él.
- Compruebe que el volumen de la bocina no está en su nivel mínimo. Suba el volumen utilizando la manija de la parte frontal o los controles de volumen del control remoto.

## 3. El control remoto no funciona correctamente.

- Asegúrese que hay una línea de visión despejada desde el control remoto hasta las bocinas. Apunte el control remoto hacia el receptor de infrarrojos.
- Compruebe el compartimento de las pilas del control remoto para asegurarse que las pilas están instaladas y alineadas correctamente.
- Cambie las pilas.

## 4. Está teniendo una mala calidad de audio.

- Ajuste el volumen de la fuente a su nivel más alto. Un volumen bajo de la fuente puede activar inadvertidamente el modo de espera.
- Desactive el apagado automático (consulte la pág. 14).

## 5. Está teniendo una mala calidad de audio.

- Ajuste el volumen de la fuente a su nivel más alto. Un volumen bajo de la fuente puede afectar negativamente al rango dinámico.
- Asegúrese que la parte trasera de la bocina está separada de la pared al menos 8 pulgadas (20 cm), permitiendo que la función de puerto trasero quede sin obstáculos.
- Ajuste los niveles de graves y agudos a la configuración predeterminada
- Pruebe una canción o fuente diferente para aislar el problema.

## 6. La fuente no se conectará a Bluetooth®.

- Asegúrese que las bocinas estén en modo Bluetooth®. Pulse la manija de la parte frontal de las bocinas o utilice el control remoto para recorrer las diferentes entradas y seleccionar Bluetooth®.
- Asegúrese que el LED del panel frontal de REN es azul y parpadea rápidamente, lo que indica que las bocinas están en modo de emparejamiento. Si el LED está encendido fijo, pulse el botón de reinicio de Bluetooth® del control remoto para desemparejar un dispositivo utilizado anteriormente y entrar en el modo de emparejamiento.
- En la fuente, apague el Bluetooth® y vuelva a encenderlo.
- Si no encuentra "REN by Kanto" al buscar dispositivos en la fuente, apague y encienda la bocina y vuelva a intentar estos pasos.

## 7. Percibe zumbidos, silbidos o distorsión.

- Si utiliza la entrada HDMI® ARC, USB u óptica, ajuste la salida de la fuente en estéreo —no surround, Dolby, DTS o 5.1— y ajuste la frecuencia de muestreo a 96 kHz o inferior.
- Compruebe si el ruido procede de la fuente retirando todas las fuentes de las bocinas.
- Asegúrese que no es un problema de alimentación probando con una toma de corriente que esté en un circuito diferente.
- Compruebe que el cable de audio conectado a y desde la fuente está firmemente asentado. Pruebe con un cable o fuente diferente para aislar el problema.

## 8. No hay audio procedente de un subwoofer conectado.

- Compruebe si el subwoofer está silenciado pulsando el botón "Sub" (para más información, consulte "Silenciamiento del subwoofer" en la pág. 13).
- Compruebe que el cable RCA conectado a y desde el subwoofer está firmemente asentado. Pruebe con otro cable o fuente para aislar el problema.
- Compruebe que el subwoofer está conectado a una toma de corriente y que está encendido.
- Aumente el volumen del subwoofer.
- Aumente la frecuencia de corte del subwoofer.
- Restablezca los valores predeterminados de fábrica manteniendo pulsado el control remoto durante 10 segundos.

AVISO: La marca denominativa Bluetooth® y sus logotipos son marcas registradas propiedad de Bluetooth SIG, Inc. y cualquier uso de dichas marcas por parte de Kanto Distribution Inc. se realiza con licencia.

AVISO: Los términos HDMI®, HDMI High-Definition Multimedia Interface, HDMI Trade dress y los logotipos HDMI son marcas comerciales o marcas registradas de HDMI Licensing Administrator, Inc.

## Garantía limitada

Kanto Living Inc. (Kanto) garantiza que el equipo que fabrica está libre de defectos de material o mano de obra durante el período de garantía limitada de 2 años. Esta garantía es válida en el país de compra.

Si el equipo falla y se notifica a Kanto dentro de los 24 meses a partir de la fecha de compra con un comprobante de recibo original de un revendedor autorizado, Kanto, a su elección, proporcionará piezas de repuesto, reparará el equipo original o reemplazará el equipo y será responsable de envío de devolución al cliente, siempre que el equipo no haya sido sometido a modificaciones o abusos mecánicos, eléctricos o de otro tipo. Cualquier pieza de repuesto, equipo reparado o reemplazado está cubierto por la garantía total de la compra original. La responsabilidad máxima de Kanto no excederá el precio de compra real pagado por el comprador original del producto.

Si ha adquirido un producto Kanto de segunda mano, la garantía limitada es totalmente transferible siempre que pueda aportar una copia del recibo original que establezca la fecha de compra y el número de serie del producto esté intacto.

Los clientes serán responsables de obtener un número de autorización de devolución a través del servicio de atención al cliente y serán responsables de los costos de envío de la devolución a una ubicación de Kanto o a un depósito autorizado, a menos que se prohíba lo contrario. Conserve el empaque original para evitar daños al producto durante el envío. Kanto recomienda asegurar su envío.

**Atención al cliente:** [support@kantoliving.com](mailto:support@kantoliving.com)

La información contenida en el manual se ha comprobado cuidadosamente y se considera exacta. Sin embargo, Kanto no asume ninguna responsabilidad por cualquier inexactitud que pueda contener el manual. En ningún caso Kanto será responsable de los daños directos, indirectos, especiales, incidentales o consecuentes resultantes de cualquier defecto en el equipo, incluso si se advirtiera de la posibilidad de tales daños. Esta garantía sustituye a todas las demás garantías expresas o implícitas, entre las que se incluyen las garantías implícitas de comerciabilidad e idoneidad para un fin determinado, todas las cuales quedan expresamente excluidas.