

TORK[®]

ELC78



DIGITAL TIME SWITCH

SPECIFICATIONS

Input Voltage: 24/120/208/240/277VAC, 50/60Hz, 10VA max.

Output: SPDT, dry contact (unpowered).

WIRING INSTRUCTIONS & DIAGRAM

Use copper wire only. #12AWG or larger, suitable for 90°C (194°F).

WIRING TO COMPLY WITH ALL LOCAL AND NATIONAL ELECTRICAL CODES. Bonding between conduit connection is not automatic and must be provided as part of the installation. **THE ENCLOSURE MUST BE PROPERLY GROUNDED.**

Minimum 20 lb. in. torque required at the terminals to ensure proper connections.

Scan with mobile device for additional information



CONTACT RATINGS

LOAD	VOLTAGE	NO	NC
General Purpose	24/120-277VAC	20A	15A
Ballast	277VAC	20A	20A
Electronic Ballast/LED	277VAC	16A	
Tungsten	120-250VAC	5A	
Motor Load	120VAC 240VAC	1HP 2HP	1/4HP 1/2HP
Pilot Duty	120-240VAC	470VA	275VA

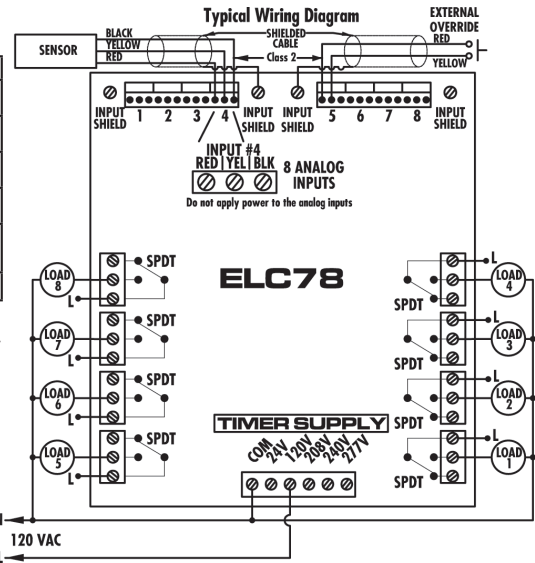
NOTE: Remove battery insulator before applying power to insure memory carryover during power outage.

! CAUTION !

HAZARD OF ELECTRICAL SHOCK

Transformer core may be live. All power to this control must be turned off at the main panel before installing or servicing.

REPLACE THIS INSULATOR AFTER WIRING OR SERVICING.



FOR TECHNICAL SUPPORT:
SOUTIEN TECHNIQUE :
PARA COMUNICARSE CON
EL SERVICIO TÉCNICO:

888.500.4598

LI-893(E)



NSI Industries
800.321.5847
nsiindustries.com

NSi Industries, LLC
TORK INSTRUCTIONS

p/n **ELC78**

LI-893(E)

7" X 4.5"

1C/0

01/2025

MINUTERIE NUMÉRIQUE

SPECIFICATIONS

Tension d'entrée : 24/120/208/240/277 V c.a.,
50/60 Hz, 10 VA max.
Sortie : contacts secs (ne sont pas sous
tension), unipolaire bidirectionnelles.

L'INSTALLATION ET SCHÉMA DE CÂBLAGE

Utilisez des fils en cuivre de calibre AWG 12 ou plus, pouvant résister à une température de 90°C (194°F). **RESPECTEZ LE CODE NATIONAL DE L'ÉLECTRICITÉ ET TOUS LES CODES LOCAUX QUI PORTENT SUR LE CÂBLAGE.** La liaison électrique entre les raccords de conduit n'est pas automatique et doit être comprise avec l'installation. **LE BOÎTIER DOIT ÊTRE MIS À LA TERRE DE FAÇON APPROPRIÉE.** Un couple d'au moins 20 po-lb (2,26 N.m.) aux bornes est nécessaire pour assurer une bonne connexion.

CAPACITÉ DES CONTACTS

CHARGE	TENSION	NO	NF
Usage général	24/120-277 V c.a.	20 A	15 A
Ballast	277 V c.a.	20 A	20 A
Ballast électronique/DEL	277 V c.a.	16 A	
Tungstène	120-250 V c.a.	5 A	
Charge de moteur	120 V c.a. 240 V c.a.	1 HP 2 HP	1/4 HP 1/2 HP
Régime de fonctionnement asservi	120-240 V c.a.	470 VA	275 VA

REMARQUE : Enlever l'isolateur de la pile avant d'appliquer le courant afin que la mémoire soit préservée en cas de panne de courant.

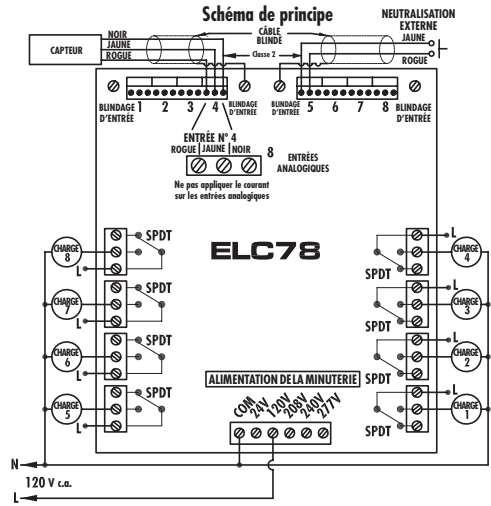
! ATTENTION !

RISQUE DE CHOC ÉLECTRIQUE

Le centre du transformateur porte peut-être une charge. L'alimentation vers cette commande doit être en position d'arrêt au niveau du panneau électrique principal avant de procéder à toute installation ou tout entretien.

REMETTRE CET ISOLATEUR EN PLACE APRÈS LE CÂBLAGE OU L'ENTRETIEN.

ELC78 LI-893(E)



INTERRUPTOR DE TIEMPO DIGITAL

ESPECIFICACIONES

Voltaje de entrada: 24/120/208/240/277 VCA,
50/60 Hz, 10 VA máx.
Salida: SPDT, contacto en seco
(sin corriente).

INSTRUCCIONES & DIAGRAMAS DEL CABLEADO

Use cable de cobre AWG 12, o más grande adecuado para 90°C (194°F). **EL CABLEADO DEBE CUMPLIR CON TODOS LOS CÓDIGOS ELÉCTRICOS LOCALES Y NACIONALES.** La unión entre las conexiones del conducto no es automática y se debe proporcionar como parte de la instalación. **LA CAJA DE PROTECCIÓN DEBE TENER UNA PUESTA A TIERRA ADECUADA.** Se requiere un torque mínimo de 20 psi en las terminales para garantizar que las conexiones sean adecuadas.

CLASIFICACIONES DEL CONTACTO

CARGA	VOLTAJE	NO	NC
Uso General	24/120-277 VCA	20 A	15 A
Balastro	277 VCA	20 A	20 A
Balastro Electrónico/LED	277 VCA	16 A	
Tungsteno	120-250 VCA	5 A	
Motor	120 VCA 240 VCA	1 HP 2 HP	1/4 HP 1/2 HP
Capacidad determinada experimentalmente	120-240 VCA	470 VA	275 VA

NOTA: Quite el aislante de la batería antes de aplicar la alimentación para asegurar el remanente de memoria durante la interrupción del suministro eléctrico.

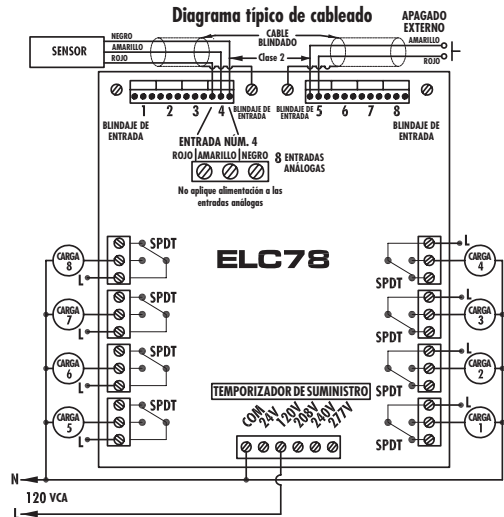
! PRECAUCIÓN !

RIESGO DE DESCARGA ELÉCTRICA

El núcleo del transformador puede tener corriente. Antes de instalar o reparar este control, lo debe desconectar de toda alimentación eléctrica en el panel central.

DESPUÉS DE REALIZAR TAREAS DE REPARACIÓN O CABLEADO, REEMPLACE EL AISLANTE.

ELC78 LI-893(E)



TORK INSTRUCTIONS

p/n **ELC78**

LI-893(E)

7" X 6.75"

1C/0

01/2025