



DIGITAL PRO POWER TIRE INFLATOR



**ON/OFF
BUTTON**

**BRIGHT LED
LIGHT**

- For nighttime emergencies

**QUICK GRAB
HANDLE**

INFLATOR

- Powerful direct-drive motor
- Thermal break safety feature
- Air-cooled motor



AIR ADAPTERS

**AIR ADAPTER
STORAGE**

- Snap-in-place storage

**QUICK CONNECT
AIR HOSE**

DIGITAL GAUGE

- 0 - 99 PSI / 0-7 BAR
- Inflate® Right Technology
- Auto Shut-off at set pressure
- Shock-resistant housing

POWER SOURCE

- Plugs into 12V power outlet



**15 FOOT
EXTENSION
AIR HOSE**

- Connects to built-in air hose for extra reach

**CANVAS
STORAGE BAG**



ATTENTION! READ ALL INSTRUCTIONS CAREFULLY

**FAILURE TO FOLLOW WARNING INSTRUCTIONS CAN RESULT IN FIRE,
PERSONAL INJURY OR PROPERTY DAMAGE.**

⚠ WARNING

VEHICLE EXHAUST WITHOUT PROPER VENTILATION IS EXTREMELY DANGEROUS. ALWAYS ALLOW FOR PROPER VENTILATION.

Ensure that the vehicle is outside, or in an open, well-ventilated area and NOT INSIDE A CONFINED AREA, SUCH AS A GARAGE as bodily injury or asphyxiation resulting in death could occur. Always operate the inflator in a well-ventilated area free of combustible materials, gasoline, or solvent vapors. Always set parking/emergency brake and ensure vehicle is in Park (or neutral if equipped with manual transmission).

CAUTION: HOT • DO NOT HOLD IN HAND WHILE OPERATING

NOTICE: ENGINE SHOULD BE RUNNING WHILE USING THIS INFLATOR

It is recommended that you operate your inflator with your vehicle's engine running to achieve the optimal inflator performance. Never start a vehicle with the inflator plugged into the DC 12 Volt power socket.

- Do not attempt to disassemble inflator.
- No user serviceable parts inside. The only user serviceable part is replaceable fuse.
- Keep inflator out of reach of children.
- Place inflator on a hard, clean surface.
- Ensure air hose chuck touches the core of the valve stem for proper inflation.
- DO NOT use inflator continuously for more than 10 minutes. Allow unit to cool approximately 25 minutes between uses. Do not leave inflator unattended.
- ALWAYS use a pressure gauge to check tire pressure. DO NOT over-inflate.
- Soft inflatables (i.e. rafts, balls, etc.) may not have recommended pressure markings. Be careful not to inflate items beyond their capacity.
- While operating, never block the inflator input or output.
- For use with 12 volt DC power outlets rated 15 amps or higher. Do not use with older 8 amp cigarette lighter receptacles.

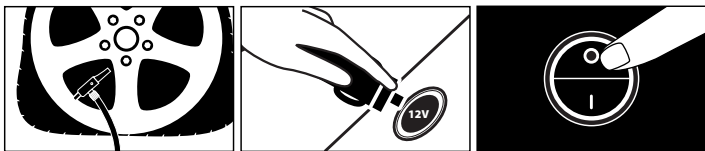
TECH SPECS

TIRE INFLATION TIME	3 min*
CFM (LPM)	1.23 CFM (35 LPM) @ 0 PSI
DIGITAL GAUGE	PSI 0-99, BAR 0-7 • INFLATE RIGHT®
COIL AIR HOSE LENGTH	15 ft. (4.5 m)
12V POWER CORD LENGTH	9.8 ft. (3 m)
POWER SOURCE	12V accessory power outlet
TOTAL REACH	27 ft. (8.33 m)

* (0-35 PSI, Standard Tire: P195/65 R15)

INFLATE TIRES

To change inflator units to (PSI/BAR), press and hold both the + and - button simultaneously until desired unit is displayed.



1. Attach quick connect air hose onto tire's valve stem and push lever up to lock.
2. Plug power cord into 12 volt accessory power outlet.
3. Press on switch to turn on inflator. Inflate tire to manufacturer's recommended air pressure.*
When proper pressure is reached, press off switch to turn off inflator. Unplug power cord and remove air hose connector.

***NOTE:** Correct tire pressure can be found in vehicle owner's manual or on driver's side door jamb.

USING INFLATE RIGHT® TECHNOLOGY

1. Hold the + or - button for approximately 5 seconds until the display flashes. Set the required pressure using the + or - buttons, then wait 2-3 seconds. The display will show the pressure value to which the tire will be inflated.
2. Push the ON/OFF button for the inflator to start. When the pressure gauge reaches the pre-set value, the inflator will automatically turn off.
3. The ON/OFF button can be used to override the present pressure value if required.

USING THE COIL HOSE AND ADAPTERS

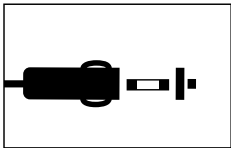


1. To unlock the quick connect, pull handle down.
2. Place end of coil hose or adapter into connector and pull up on handle to lock in coil hose or adapter.

TROUBLESHOOTING

Inflator does not turn on:

1. Thermal fuse may have tripped. Allow unit to cool for 25 minutes and retry.
2. Check the fuse. It may have blown: 12V fuse is located in the plug adapter. To replace, unscrew the tip, remove fuse, and inspect. If necessary, replace fuse with 15A, 250V (5mm×20mm).
3. Check vehicle's power outlet fuse; it should be a minimum of 15 amps.
4. Check receptacle and plug terminals for dirt (particularly tobacco). Use a non-conductive probe (not fingers or metal) to dislodge and remove debris.
5. Push the power plug firmly into the receptacle and twist it back and forth.
6. The Inflate-Right™ pressure may be set at/or below the desired pressure. Reset.



Inflator runs but does not inflate:

1. Be sure the air hose connector is tightly screwed onto the valve stem.
2. Check tire for leaks. Check hose for breaks and leaks at fittings.

Inflator runs slowly:

1. The inflator may have overheated from excessive use. Shut it off and allow it to cool for 25 minutes.
2. The voltage may be too low. Check the condition of your vehicle's battery.

NOTE: If tire is totally deflated, it is possible that the tire could separate from the rim allowing air to leak out when trying to inflate. In the event this occurs, it may be necessary to jack up the tire prior to inflation.

FOR WARRANTY INFORMATION GO TO: WWW.SLIME.COM / WARRANTY

QUESTIONS OR COMMENTS: Call (888)457-5463 or visit www.slime.com
ITW Global Tire Repair • 125 Venture Drive, Suite 210, San Luis Obispo, CA 93401 USA
Slime® is a trademark of Illinois Tool Works, Inc., registered in the U.S. and other countries.



DIGITAL PRO POWER TIRE INFLATOR

BOTÓN DE ENCENDIDO/ APAGADO

MANIJA DE AGARRE RÁPIDO

INFLADOR

- Potente motor de transmisión directa
- Función de seguridad de interrupción térmica
- Motor enfriado por aire

LUZ LED BRILLANTE

- Para emergencias nocturnas

ADAPTADORES DE AIRE ALMACENAMIENTO DEL ADAPTADOR DE AIRE

- Localidad de almacenamiento a presión

MANGUERA DE AIRE DE CONEXIÓN RÁPIDA

MANÓMETRO DIGITAL

- 0 - 99 PSI / 0-7 BAR
- Inflate right™ (Tecnología automatiz)
- Apagado a la presión establecida
- Armazón resistente a golpes

FUENTE DE ENERGÍA

- Se conecta en una toma de corriente de 12V

MANAGUERA DE AIRE DE EXTENSIÓN DE 15 PIES

- Se conecta a la manguera de aire incorporada para mayor alcance



BOLSA DE LONA



**⚠ ¡ATENCIÓN! LEA TODAS LAS INSTRUCCIONES CON ATENCIÓN
SI NO SIGUE LAS INSTRUCCIONES DE ADVERTENCIA, PUEDE CAUSAR INCENDIO,
LESIONES A PERSONAS O DAÑOS MATERIALES.**

⚠️ ADVERTENCIA

EL ESCAPE DEL VEHÍCULO SIN LA VENTILACIÓN ADECUADA ES EXTREMADAMENTE PELIGROSO. PERMITA SIEMPRE UNA VENTILACIÓN ADECUADA.

Asegúrese de que el vehículo esté al aire libre o en un área abierta y bien ventilada y **NO DENTRO DE UN ÁREA CERRADA, COMO UN GARAJE**, ya que podrían producirse lesiones o asfixia con resultado de muerte. Siempre opere el compresor en un área bien ventilada libre de materiales combustibles, gasolina o vapores de solventes. Siempre coloque el freno de mano/emergencia y asegúrese de que el vehículo esté en Punto Muerto (o neutral si está equipado con transmisión manual).

PRECAUCIÓN: CALIENTE • NO SOSTENER EN LA MANO DURANTE LA OPERACIÓN
AVISO: EL MOTOR DEBE ESTAR FUNCIONANDO MIENTRAS UTILIZA ESTE COMPRESOR
Se recomienda que opere su inflador con el motor de su vehículo en marcha para lograr un rendimiento óptimo. Nunca arranque un vehículo con el compresor enchufado a la toma de corriente de 12 volts.

- No intente desarmar el inflador.
- No hay piezas reparables por el usuario en el interior. La única pieza reparable por el usuario es el fusible reemplazable.
- Mantenga el inflador fuera del alcance de los niños.
- Coloque el inflador sobre una superficie dura y limpia.
- Asegúrese que la nariz de la manguera de aire toque el núcleo del vástago de la válvula para inflarlo correctamente.
- NO use el compresor continuamente por más de 10 minutos. Deje que la unidad se enfríe durante aproximadamente 25 minutos entre usos. No deje el inflador desatendido.
- Utilice SIEMPRE un manómetro para comprobar la presión de las llantas. NO infle demasiado.
- Es posible que los inflables blandos (es decir, balsas, pelotas, etc.) no tengan las marcas de presión recomendadas. Tenga cuidado de no inflar los artículos más allá de su capacidad.
- Durante el funcionamiento, nunca bloquee la entrada o salida del inflador.
- Para usar con tomas de corriente de 12 volts de corriente de 15 amperios o más. No lo use con receptáculos de encendedor de cigarrillos de 8 amperios más antiguos.

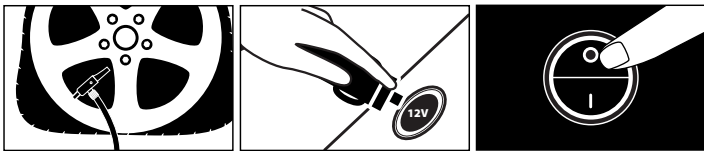
ESPECIFICACIONES TÉCNICAS

TIEMPO DE INFLADO DE LLANTAS	3 min*
PCM (LPM)	1.23 CFM (35 LPM) @ 0 PSI
MANÓMETRO DIGITAL	PSI 0-99, BAR 0-7
LONGITUD DE MANGUERA DE AIRE DE ROLLO	15 ft. (4.5 m)
LONGITUD DEL CABLE DE CORRIENTE	9.8 ft. (3 m)
FUENTE DE ENERGÍA	Toma de corriente para accesorio de 12 voltios
ALCANCE TOTAL	27 ft. (8.33 m)

* (0-35 PSI, Tamaño de Llanta estandar: P195/65 R15)

INFLE LAS LLANTAS

Para cambiar las unidades del inflador (PSI/BAR), mantenga presionados los botones + y - simultáneamente hasta que se muestre la unidad deseada.



1. Atornille el conector de la manguera en el vástago de la válvula de la llanta, y baje la palanca para asegurar.
2. Enchufe el cordón eléctrico en la toma de corriente para accesorios de 12 voltios.
3. Presione el interruptor para encender el inflador. Infle la llanta a la presión recomendada por el fabricante.* Cuando alcance la presión adecuada, presione el interruptor para apagar el inflador. Desenchufe el cordón eléctrico y retire el conector de la manguera de aire.

***NOTA:** La presión de la llanta adecuada se encuentra en el manual del propietario del vehículo o en el panel de la puerta del lado del conductor.

UTILIZANDO LA TECNOLOGÍA CORRECTA DE INFLADO

1. Mantenga presionada el botón + o - durante aproximadamente 5 segundos hasta que, la pantalla parpadee. Establezca la presión requerida usando los botones + o -, luego espere 2-3 segundos. La pantalla mostrará el valor de presión al que se inflará la llanta.
2. Presione el botón de encendido/apagado para que el inflador arranque. Cuando el manómetro alcance el valor preestablecido, el inflador se apagará automáticamente.
3. El botón de encendido/apagado se puede usar para anular el valor de presión actual si es necesario.

USO DE LA MANGUERA ENROLLADA Y DE LOS ADAPTADORES

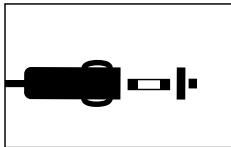


1. Para quitar el seguro de la conexión rápida, jalar la manija hacia abajo.
2. Coloque el extremo de la manguera enrollada o el adaptador en el conector y jale la manija hacia arriba para asegurar la manguera enrollada o el adaptador.

SOLUCIÓN DE PROBLEMAS

El inflador no enciende:

1. Si el fusible térmico se activa. Deje enfriar el aparato por 25 minutos y vuelva a intentar.
2. Revise el fusible, pudo haberse diñado. El fusible de 12v está localizado en el adaptador del conector. Destornille y remueva el fusible para inspeccionarlo. En caso de ser necesario reemplace con uno de 15A 250V (5mm x 20mm).
3. Revise el fusible de la toma de corriente del vehículo; debe ser un mínimo de 15 amperios.
4. Revise si hay suciedad, especialmente tabaco, en la toma y en las terminales del enchufe. Use una sonda no conductora, no sus dedos o metales, para aflojar y remover residuos.
5. Empuje con firmeza el enchufe en la toma y gírelo de atrás hacia adelante.
6. El Inflado de presión correcto, debe ser pre seleccionado antes de iniciar el inflado. Resetear.



El inflador funciona pero no infla:

1. Asegúrese de que el conector de la manguera esté atornillado firmemente en el vástago de la válvula.
2. Verifique que la llanta no tenga fugas. Revise que la manguera no tenga grietas ni fugas en las conexiones.

El inflador funciona lentamente:

1. El inflador puede estar sobrecalentado debido a uso excesivo. Apáguelo y espere 25 minutos para que se enfríe.
2. El voltaje puede ser demasiado bajo. Revise la condición de la batería de su vehículo.

NOTA: Si la llanta está totalmente desinflada, es posible que esté separada del aro y éste permite que el aire se escape cuando trata de inflarla. Si ocurre esta situación, puede ser necesario levantar la llanta con un gato para inflarla.

PARA INFORMACIÓN DE GARANTÍA: WWW.SLIME.COM/WARRANTY

PREGUNTAS O COMENTARIOS: Llamar al +1-888-457-5463 o visitar www.slime.com
ITW Global Tire Repair • 125 Venture Drive, Suite 210, San Luis Obispo, CA 93401 USA
Slime® es una marca registrada de Illinois Tool Works, Inc., registrada en Estados Unidos y en otros países.