

GOSERIES
LITHIUM-ION



CORDLESS 3-IN-1 INFLATOR

FLASHLIGHT

- 3 multi-function LEDs for night-time emergencies:
 - Bright
 - Extra Bright
 - Flashing



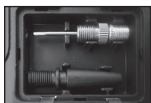
AIR HOSE PORT

THERMALSENSE™

Overheating Safeguard

COMFORT GRIP

- For secure handling



AIR ADAPTER STORAGE

- Balls
- Inflatables
- Presta Valve Adapter

POWER IN/OUT

- USB-C port for charging inflator power bank and other devices
- USB-A port for charging other devices



EASY-GRIP COUPLING

CLEAR VIEW LED DISPLAY

- 0-150 PSI/0-10 BAR/KPA 0-1000
- 6 preset modes
- Inflate-Right® Technology
Auto shut-off at set pressure

QUICK CONNECT AIR HOSE



ERGO SOFT-TOUCH BUTTONS

- One-handed operation
- Power ON/OFF and inflate START/STOP (center)
- Increase pressure (top)
- Decrease pressure (bottom)
- Scroll through pressure presets (right)
- Flashlight (left)



USB-A TO USB-C CHARGING CABLE



PRESTA VALVE
ADAPTER

INFLATABLES | BALLS



ATTENTION! READ ALL INSTRUCTIONS CAREFULLY
FAILURE TO FOLLOW WARNING INSTRUCTIONS CAN RESULT IN FIRE,
PERSONAL INJURY OR PROPERTY DAMAGE.

PART# 40089 | REV081424ART

⚠️ WARNING VEHICLE EXHAUST WITHOUT PROPER VENTILATION IS EXTREMELY DANGEROUS. ALWAYS ALLOW FOR PROPER VENTILATION.

Ensure that the vehicle is outside, or in an open, well-ventilated area and NOT INSIDE A CONFINED AREA, SUCH AS A GARAGE as bodily injury or asphyxiation resulting in death could occur. Always operate the inflator in a well-ventilated area free of combustible materials, gasoline, or solvent vapors. Always set parking/emergency brake and ensure vehicle is in Park (or neutral if equipped with manual transmission).

CAUTION: HOT!

- Do not attempt to disassemble inflator.
- No user serviceable parts inside.
- Keep inflator out of reach of children.
- Ensure air hose chuck touches the core of the valve stem for proper inflation.
- DO NOT use inflator continuously for more than 10 minutes. Allow unit to cool approximately 25 minutes between uses. Do not leave inflator unattended.
- ALWAYS use a pressure gauge to check tire pressure. DO NOT over-inflate.
- Soft inflatables (i.e. rafts, balls, etc.) may not have recommended pressure markings. Be careful not to inflate items beyond their capacity.
- While operating, never block the inflator input or output.

TECH SPECS

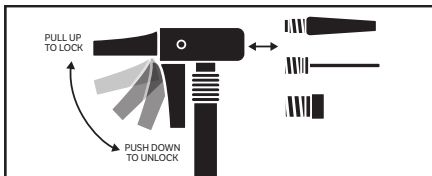
TIRE INFLATION TIME	8 min*
TIME TO TOP OFF	1 min*
CFM (LPM)	0.3 CFM (8.5 LPM) @ 0 PSI
DIGITAL GAUGE	PSI 0-150, BAR 0-10, KPA 0-1000
HOSE LENGTH	2 ft. (0.6 m)
POWER SOURCE	Rechargeable lithium-ion battery

* (0-35 PSI, Standard Tire: P205/55 R16)

INFLATION TIMES

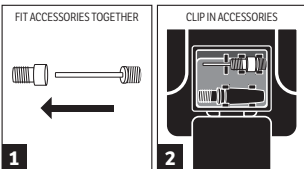
	CAR (205/55R16)	CROSSOVER (235/60R18)	TRUCK/SUV (275/55R22)
FLAT TO FULL (0 TO 35 PSI)	8 minutes	Not Advised	Not Advised
TOP OFF (30 TO 35 PSI)	1 minute	2 minutes	3 minutes

USING THE ADAPTERS



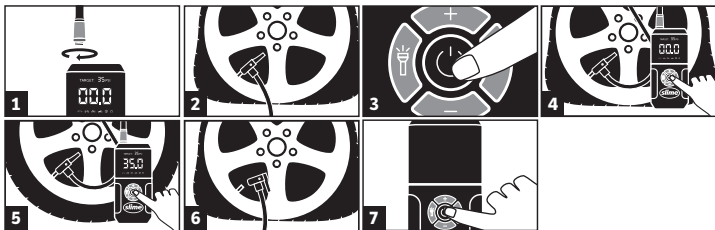
1. To unlock the quick connect, push handle down.
2. Place the adapter into connector and pull up on handle to lock in.

ACCESSORIES STORAGE



Store the accessories in the compartment on the back of the inflator.

INFLATE TIRES



1. Screw hose coupling into port on top of inflator.
2. Attach quick connect air hose onto tire's valve stem and pull lever up to lock.
3. Press and hold ON/OFF button for two seconds to turn on display.
4. Press ON/OFF button again to turn on inflator. Inflate tire to manufacturer's recommended air pressure.*
5. When proper pressure is reached, press ON/OFF button to turn off inflator.
6. Remove quick connect from tire valve by pushing lever down to unlock.
7. To turn off inflator completely, press and hold ON/OFF button for more than 5 seconds. The display will automatically turn off after 2 minutes of inactivity.

***NOTE:** Correct tire pressure can be found in vehicle owner's manual or on driver's side door jamb.

USING INFLATE-RIGHT® TECHNOLOGY

1. Press and hold ON/OFF button for 2 seconds to turn on display.
 2. Press the + or - buttons to set the desired target pressure. The display will flash for 2-3 seconds and then will show the set target pressure value to which the tire will be inflated.
 3. Push the ON/OFF button to start the inflator. When the tire pressure reaches the preset value, the inflator will automatically stop inflation.
 4. To turn off inflator completely, press and hold ON/OFF button for more than 5 seconds.
 5. The ON/OFF button can be used to override the preset pressure value if required.
- NOTE:** The inflator display will automatically turn off after 2 minutes of inactivity.

PRESET INFLATION MODES

- Press the > button to scroll through preset modes
 - **CAR** - Inflate standard car tires (default 35 PSI)
 - **ATV** - Inflate ATV tires (default 6 PSI)
 - **BICYCLE** - Inflate bicycle tires (default 45 PSI)
 - **MOTORCYCLE** - Inflate motorcycle tires (default 36 PSI)
 - **BALLS/INFLATABLES** - Inflate sports balls and small inflatable items (default 8 PSI)
 - **STAR/CUSTOM** - Choose your own target pressure for a custom preset (default 35 PSI)
- Once the preset mode is selected, press the button again to start inflation.
- Preset pressures can be changed by pressing the + and - buttons. The inflator will remember the new target pressure next time the same inflation mode is used until it is changed again by the user.



PRESET INFLATION MODES

- Hold the > button down for 2 seconds to scroll through air pressure measurement units:
 - **BAR**
 - **PSI**
 - **KPA**

RECHARGING THE BATTERY

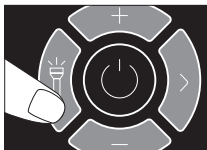
The battery will come with a minimal charge. It will be necessary to charge the battery prior to initial use. Recharge after each use to prevent compromised battery life.

NOTE: It takes about 4 hours to fully charge your battery from a 2.1A USB outlet. The unit should be charged every 4 months to keep the battery at peak performance. USB adapter block not included. Any USB-A phone or tablet block charger will work. Do not charge unit via computer USB port.

BATTERY DISPOSAL: This product contains a rechargeable sealed lithium-ion battery. The environmental laws in some areas require retailers to accept returns of rechargeable batteries for proper disposal. Check the city/county/state/federal laws before disposing this product.

USING THE FLASHLIGHT

- Press the flashlight button once for steady extra bright light
- Press 2 times for steady bright light
- Press 3 times for flashing extra bright light
- Press 4 times to turn off flashlight



TROUBLESHOOTING

Inflator does not turn on:

1. Ensure the battery has a charge. You can check the charge level of the battery by pressing the ON/OFF button to turn on the unit. If the unit does not turn on, the battery is likely dead. Charge battery.
2. The Inflate-Right® pressure may be set below the desired pressure. Reset.

Inflator runs but does not inflate:

1. Be sure the connector is fully secured on the tire valve.
2. Check tire for leaks, and check hose for breaks and leaks at fittings.
3. Check that inflator hose is securely threaded into top port on inflator.

Inflator turned off, but display is still on or “hot” is displayed:

The ThermalSense™ safeguard may have activated to protect the inflator from excessive use or heat. Allow unit to cool for 25-30 minutes and try again.

NOTE: If tire is totally deflated, it is possible that the tire could separate from the rim allowing air to leak out when trying to inflate. In the event this occurs, it may be necessary to jack up the vehicle prior to inflation.

Dispose of this product at an e-waste recycling collection point or facility. Do not place in the trash or standard recycling receptacle.



FOR LIMITED WARRANTY INFORMATION GO TO: WWW.SLIME.COM / WARRANTY

QUESTIONS OR COMMENTS: Call (888)457-5463 or visit www.slime.com
ITW Global Tire Repair • 125 Venture Drive, Suite 210, San Luis Obispo, CA 93401 USA
Slime® is a trademark of Illinois Tool Works, Inc., registered in the U.S. and other countries.



GO SERIES
LITHIUM-ION

INFLADOR INALÁMBRICO 3 EN 1

LAMPARA

- 3 LED multifunción para emergencias nocturnas:
 - Brillante
 - Extra Brillante
 - Intermitente



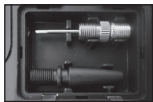
PUERTO PARA LA MANGUERA DE AIRE

THERMALSENSE™

Protección contra sobrecalentamiento

AGARRE CÓMODO

- Para un manejo seguro



ALMACENAMIENTO DE ADAPTADORES DE AIRE

- Pelotas
- Inflables
- Adaptador de válvula Presta

ENTRADA/SALIDA DE ALIMENTACIÓN

- Puerto USB-C para cargar el inflador y otros dispositivos
- Puerto USB-A para cargar otros dispositivos



ACOPLAMIENTO PARA FÁCIL AGARRE

VISUALIZACIÓN CLARA PANTALLA LED

- 0-150 PSI/0-10 BAR/KPA 0-1000
- 6 modos preestablecidos
- Tecnología Inflate-Right®
- Apagado automático a la presión establecida

CONECTOR RÁPIDO EN MANGUERA DE AIRE

BOTONES ERGONOMICOS SUAVES AL TACTO

- Operación con una sola mano
- Encendido/Apagado e inflado INICIAR/PARAR (centro)
- Aumentar la presión (arriba)
- Disminuir la presión (abajo)
- Desplazarse por los ajustes de presión (derecha)
- Linterna (izquierda)



CABLE DE CARGA TIPO USB-A TIPO USB-C



ADAPTADOR
DE VÁLVULA
PRESTA



ADAPTORES DE AIRE

**⚠ ¡ATENCIÓN! LEA TODAS LAS INSTRUCCIONES CON ATENCIÓN
SI NO SIGUE LAS INSTRUCCIONES DE ADVERTENCIA, PUEDE CAUSAR INCENDIO,
LESIONES A PERSONAS O DAÑOS MATERIALES.**

⚠ ADVERTENCIA

EL ESCAPE DEL VEHÍCULO SIN LA VENTILACIÓN ADECUADA ES EXTREMADAMENTE PELIGROSO. PERMITA SIEMPRE UNA VENTILACIÓN ADECUADA.

Asegúrese de que el vehículo esté al aire libre o en un área abierta y bien ventilada y **NO DENTRO DE UN ÁREA CERRADA, COMO UN GARAJE**, ya que podrían producirse lesiones o asfixia con resultado de muerte. Siempre opere el inflador en un área bien ventilada libre de materiales combustibles, gasolina o vapores de solventes. Siempre coloque el freno de mano/emergencia y asegúrese de que el vehículo esté en Paruing (o neutral si está equipado con transmisión manual).

PRECAUCIÓN: ¡CALIENTE!

- No intente desarmar el inflador.
- No hay piezas reparables por el usuario en el interior.
- Mantenga el inflador fuera del alcance de los niños.
- Asegúrese que la mandril de la manguera de aire toque el núcleo del vástago de la válvula para inflarlo correctamente.
- **NO** use el inflador continuamente por más de 10 minutos. Deje que la unidad se enfríe durante aproximadamente 25 minutos entre usos. No deje el inflador desatendido.
- Utilice **SIEMPRE** un manómetro para comprobar la presión de las llantas. **NO** infle demasiado.
- Es posible que los inflables blandos (es decir, balsas, pelotas, etc.) no tengan las marcas de presión recomendadas. Tenga cuidado de no inflar los artículos más allá de su capacidad.
- Durante el funcionamiento, nunca bloquee la entrada o salida del inflador.

ESPECIFICACIONES TÉCNICAS

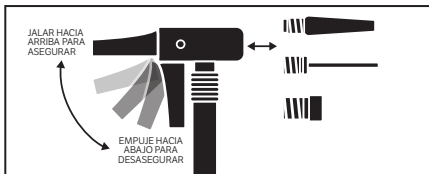
TIEMPO DE INFLADO DE LLANTAS	8 min*
TIME TO TOP OFF	1 min*
CFM (LPM)	0.3 CFM (8.5 LPM) @ 0 PSI
MANÓMETRO DIGITAL	PSI 0-150, BAR 0-10, KPA 0-1000
ALCANCE TOTAL	0.6 m (2 ft.)
FUENTE DE ENERGÍA	Batería recargable de iones de litio

* (0-35 PSI, Tamaño de Llanta estandar: P205/55 R16)

TIEMPOS DE INFLADO

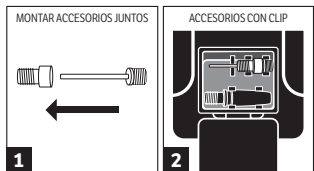
	COCHE (205/55R16)	CRUCE (235/60R18)	CAMIONETA/SUV (275/55R22)
DESINFLADO A LLENO (0 A 35 PSI)	8 minutos	No recomendado	No recomendado
LLENADO (30 A 35 PSI)	1 minuto	2 minutos	3 minutos

USO DE LOS ADAPTADORES



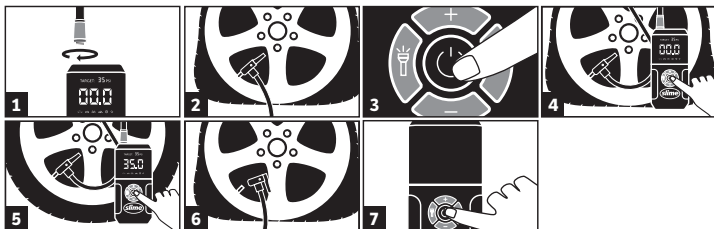
1. Para quitar el seguro de la conexión rápida, jalar la manija hacia abajo.
2. Coloque el adaptador en el conector y tire hacia arriba del asa para bloquearlo.

ALMACENAMIENTO PARA ACCESORIOS



Guarde los accesorios en el compartimento situado en la parte de atrás del inflador.

INFLE LAS LLANTAS



1. Atornille el acoplamiento de la manguera en el puerto ubicado en la parte superior del inflador.
2. Coloque la manguera de aire de conexión rápida en el vástago de la llanta y tire de la palanca hacia arriba para asegurar.
3. Mantenga presionado el botón ON/OFF durante 2 segundos para encender la pantalla.
4. Presione el botón ON/OFF nuevamente para encender el inflador. Infle el neumático a la presión recomendada por el fabricante.* Cuando alcance la presión adecuada, presione el botón para apagar el inflador. Retire el conector de la manguera de aire.
5. Cuando alcance la presión adecuada, presione el botón de encendido/apagado para apagar el inflador.

6. Retire el conector rápido de la válvula de la llanta presionando la palanca hacia abajo para desbloquearlo.
7. Para apagar el inflador por completo, mantenga presionado el botón de encendido/apagado durante más de 5 segundos. La pantalla se apagará automáticamente después de 2 minutos de inactividad.

***NOTA:** La presión de la llanta adecuada se encuentra en el manual del propietario del vehículo o en el panel de la puerta del lado del conductor.

UTILIZANDO LA TECNOLOGÍA CORRECTA DE INFLADO

1. Mantenga presionado el botón ON/OFF durante dos segundos para encender la pantalla.
2. Presione los botones + o - para establecer la presión deseada. La pantalla parpadeará durante 2-3 segundos y luego mostrará el valor de presión establecida al que se inflará la llanta.
3. Presione el botón ON/OFF para iniciar el inflador. Cuando la presión de las llantas alcance el valor preestablecido, el inflador detendrá automáticamente el inflado.
4. Para apagar el inflador, presiona por 5 segundos el botón de encendido.
5. El botón ON/OFF se puede utilizar para anular el valor de presión preestablecido si es necesario.

NOTA: La pantalla del inflador se apagará automáticamente después de 2 minutos de inactividad.

MODOS DE INFLADO PREDETERMINADOS

- Presione el botón > para desplazarse por los modos predeterminados:
 - **COCHE** - Inflar las llantas de coche estándar (predeterminado 35 PSI)
 - **VEHÍCULO** - Inflar llantas de VEHÍCULO (predeterminado 6 PSI)
 - **BICICLETA** - Inflar llantas de bicicleta (predeterminado 45 PSI)
 - **MOTOCICLETA** - Inflar llantas de motocicleta (predeterminado 36 PSI)
 - **BALONES/INFLABLES** - Inflar balones deportivos y artículos inflables pequeños (predeterminado 8 PSI)
 - **ESTRELLA/PERSONALIZADO** - Elija su propia presión de inflado para un predeterminado personalizado (predeterminado 35 PSI)
- Una vez seleccionado el modo predeterminado, presione el botón de nuevo para iniciar el inflado.
- Las presiones predeterminadas se pueden cambiar presionando los botones + y -. El inflador recordará la nueva presión objetivo la próxima vez que se use el mismo modo de inflado hasta que el usuario la vuelva a cambiar.



MODOS DE INFLADO PREESTABLECIDOS

- Mantenga presionado el botón > durante 2 segundos para desplazarse por las unidades de medida de la presión del aire:
 - **BAR**
 - **PSI**
 - **KPA**

RECARGA DE LA BATERÍA

La batería vendrá con una carga mínima. Será necesario cargar la batería antes del uso inicial. Recargue después de cada uso para evitar comprometer la duración de la batería.

NOTA: Se tarda unas 4 horas en cargar completamente la batería desde una toma USB de 2,1 A. La unidad debe cargarse cada 4 meses para mantener la batería al máximo rendimiento. Bloque adaptador USB no incluido. Cualquier cargador de bloque de teléfono o tableta USB-A funcionará. No cargue la unidad a través del puerto USB de la computadora.

ELIMINACIÓN DE LA BATERÍA: Este producto contiene una batería sellada de iones de litio recargable. Las leyes ambientales en algunas áreas exigen que los minoristas acepten devoluciones de baterías recargables para su correcta eliminación. Consulte las leyes de la ciudad/condado/ estado/federal antes de desechar este producto.

USO DE LA LAMPARA

- Presione el botón de la lámpara una vez para una luz fija extra brillante
- Presione 2 veces para una luz fija brillante
- Presione 3 veces para una luz intermitente extra brillante
- Presione 4 veces para apagar la lámpara



SOLUCIÓN DE PROBLEMAS

El inflador no enciende:

1. Asegúrese de que la batería tenga carga. Puede verificar el nivel de carga de la batería presionando el botón ON/OFF para encender la unidad. Si la unidad no se enciende, es probable que la batería esté agotada. Cargar batería.
2. La presión de Inflate-Right® puede establecerse en/o por debajo de la presión deseada. Reiniciar.

El inflador funciona pero no infla:

1. Asegúrese de que el conector esté completamente asegurado en la válvula de la llanta.
2. Revise la llanta en busca de fugas y revise la manguera en busca de roturas y fugas en los accesorios.
3. Verifique que la manguera del inflador esté bien enroscada en el puerto superior del inflador.

El inflador se apagó, pero la pantalla sigue encendida o se muestra "hot":

Es posible que el protector ThermalSense™ se haya activado para proteger el inflador del uso excesivo o del calor. Deje que la unidad se enfríe durante 25-30 minutos y vuelva a intentarlo.

NOTA: Si la llanta está totalmente desinflada, es posible que esté separada del aro y éste permite que el aire se escape cuando trata de inflarla. Si ocurre esta situación, puede ser necesario levantar el vehículo con un gato para inflarla.

Deshágase de este producto en un punto de recogida de reciclaje de residuos electrónicos o instalación. No coloque en la basura o recipiente de reciclaje estándar.



PARA OBTENER INFORMACIÓN SOBRE LA GARANTÍA LIMITADA, VISITE: WWW.SLIME.COM/WARRANTY

PREGUNTAS O COMENTARIOS: Llamar al +1-888-457-5463 o visitar www.slime.com
ITW Global Tire Repair • 125 Venture Drive, Suite 210, San Luis Obispo, CA 93401 USA
Slime® es una marca registrada de Illinois Tool Works, Inc., registrada en Estados Unidos y en otros países.

